



Администрация Пермского муниципального округа Пермского края
Комитет имущественных отношений

РАСПОРЯЖЕНИЕ

11.10.2024

№ 3458

Об установлении публичного сервитута на часть земельных участков

В соответствии со ст. 23, гл. V.7 Земельного кодекса Российской Федерации, Федеральным законом от 25.10.2001 № 137-ФЗ «О введении в действие Земельного кодекса Российской Федерации», пп. 3.2.5 п. 3.2 разд. 3 Положения о комитете имущественных отношений администрации Пермского муниципального округа, утвержденного решением Думы Пермского муниципального округа Пермского края от 29.11.2022 № 48, на основании ходатайства публичного акционерного общества «Россети Урал» (ИНН 6671163413, ОГРН 1056604000970) (далее - ПАО «Россети Урал») от 25.09.2024 № 13523:

1. Установить в интересах ПАО «Россети Урал» публичный сервитут общей площадью 820 кв.м на часть земельных участков:

- с кадастровым номером 59:32:3420001:1994 (1 кв.м), расположенный по адресу: Пермский край, Пермский район, Двуреченское с/п, д. Устиново;
- с кадастровым номером 59:32:3420001:1993 (172 кв.м), расположенный по адресу: Пермский край, Пермский район, Двуреченское с/п, д. Устиново;
- с кадастровым номером 59:32:3420001:1217 (647 кв.м), расположенный по адресу: Пермский край, Пермский район, Двуреченское с/п, примерно в 0,82 км по направлению на север от ориентира д. Устиново, ул. Героя, дом 21.

Цель: Эксплуатации объекта электросетевого хозяйства «ВЛ-0,4 кВ КТП-6447 Степная».

Срок: 49 лет.

2. Утвердить границы публичного сервитута земельного участка, указанного в п. 1 настоящего распоряжения, согласно прилагаемой схеме расположения границ публичного сервитута.

3. Срок, в течение которого использование указанного в п. 1 настоящего распоряжения земельного участка в соответствии с их разрешенным использованием будет невозможно или существенно затруднено в связи с осуществлением сервитута – не установлен.

4. Порядок установления зон с особыми условиями использования территорий и содержание ограничений прав на земельные участки в границах таких зон установлен Постановлением Правительства РФ от 24.02.2009 № 160 «О порядке установления охранных зон объектов электросетевого хозяйства и особых условий использования земельных участков, расположенных в границах таких зон».

5. Плата за публичный сервитут устанавливается в соответствии с Федеральным законом от 29.07.1998 № 135-ФЗ (ред. от 19.12.2022) «Об оценочной деятельности в Российской Федерации» и методическими рекомендациями, утверждёнными приказом Минэкономразвития России от 04.06.2019 № 321, а также в приложении № 3 к настоящему распоряжению.

6. Комитету имущественных отношений администрации Пермского муниципального округа в течение 5 рабочих дней со дня подписания настоящего распоряжения:

6.1. направить настоящее распоряжение в Управление Федеральной службы государственной регистрации, кадастра и картографии по Пермскому краю;

6.2. направить настоящее распоряжение в ПАО «Россети Урал»;

6.3. разместить настоящее распоряжение на официальном сайте Пермского муниципального округа в информационно-телекоммуникационной сети «Интернет» (www.permokrug.ru).

7. ПАО «Россети Урал» привести земельные участки в состояние пригодное для использования в соответствии с разрешенным использованием в срок не позднее 3 (трех) месяцев после завершения строительства или эксплуатации инженерного сооружения, для размещения которого был установлен публичный сервитут.

8. Настоящее распоряжение вступает в силу со дня его подписания.

9. Контроль исполнения распоряжения возложить на заместителя председателя комитета М.В. Королеву.

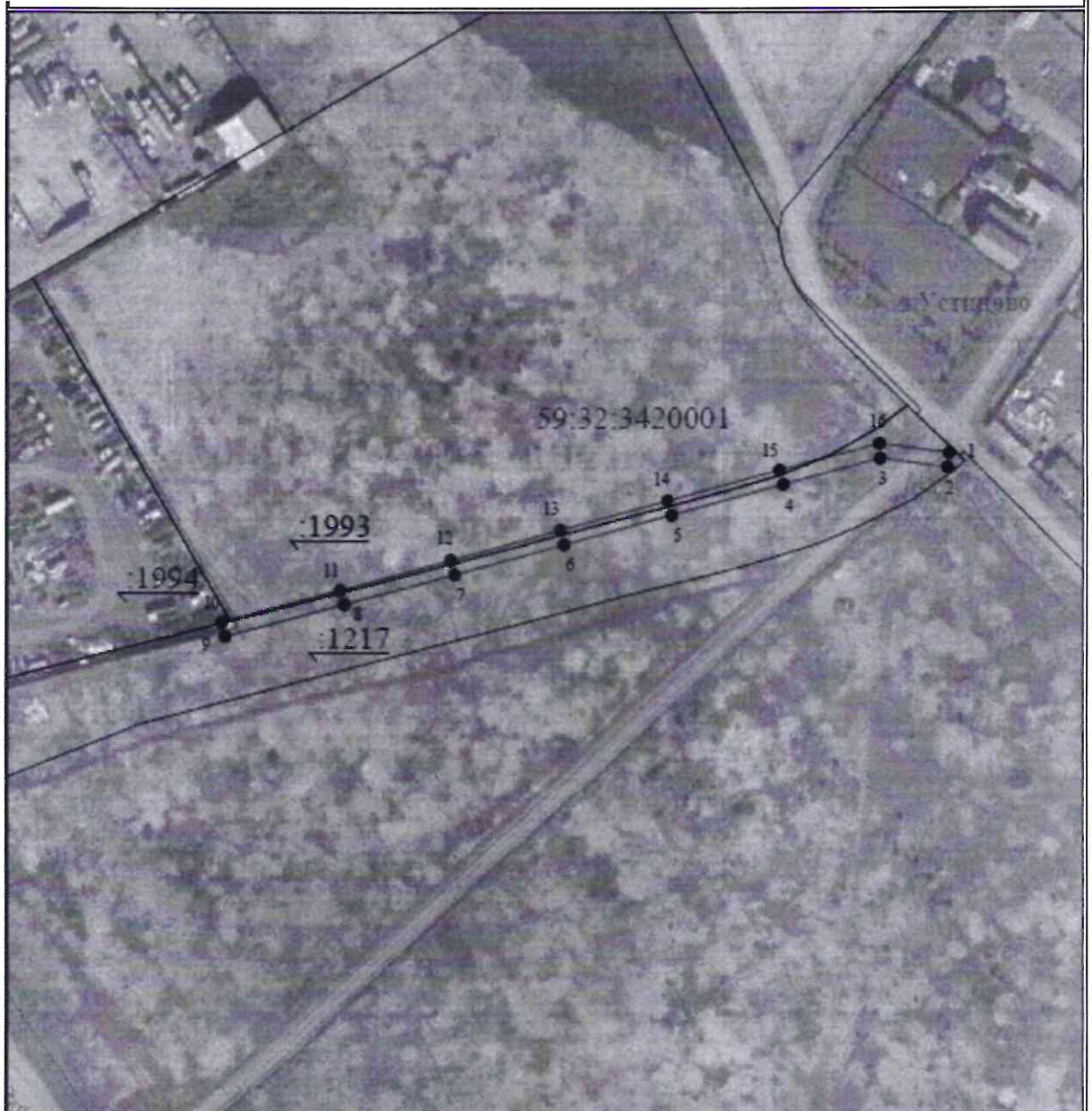
Председатель комитета



Е.А. Демидова

Приложение № 1
к распоряжению
комитета имущественных
отношений администрации
Пермского муниципального округа
от 11.10.2024 № 3458

СХЕМА РАСПОЛОЖЕНИЯ ГРАНИЦ ПУБЛИЧНОГО СЕРВИТУТА
Эксплуатации объекта электросетевого хозяйства «ВЛ-0,4 кВ КТП-6447 Степная»



Используемые условные знаки и обозначения:

Масштаб 1:1000

	- обозначение характерной точки границы установленного публичного сервитута		- наименование населенного пункта
	- границы земельного участка, расположенного в зоне публичного сервитута		- ось линии, контур объекта
	- граница кадастрового квартала		- граница установленного публичного сервитута
	- номер кадастрового квартала		
	- кадастровый номер земельного участка		

Приложение № 2
к распоряжению
комитета имущественных
отношений администрации
Пермского муниципального округа
от 11.10.2024 № 3458

ОПИСАНИЕ МЕСТОПОЛОЖЕНИЯ ГРАНИЦ ПУБЛИЧНОГО СЕРВИТУТА

1. Система координат <u>МСК-59, зона 2</u>					
2. Сведения о характерных точках границ объекта					
Обозначение характерных точек границ	Координаты, м		Метод определения координат характерной точки	Средняя квадратическая погрешность положения характерной точки (М), м	Описание обозначения точки на местности (при наличии)
	X	Y			
1	2	3	4	5	6
1	507191.00	2228967.12	Метод спутниковых геодезических измерений (определенный)	0.10	-
2	507187.04	2228966.57	Метод спутниковых геодезических измерений (определенный)	0.10	-
3	507189.58	2228948.28	Метод спутниковых геодезических измерений (определенный)	0.10	-
4	507182.59	2228921.70	Метод спутниковых геодезических измерений (определенный)	0.10	-
5	507174.40	2228891.10	Метод спутниковых геодезических измерений (определенный)	0.10	-
6	507166.55	2228861.68	Метод спутниковых геодезических измерений (определенный)	0.10	-
7	507158.40	2228831.65	Метод спутниковых геодезических измерений (определенный)	0.10	-
8	507150.33	2228801.42	Метод спутниковых геодезических измерений (определенный)	0.10	-
9	507141.48	2228768.94	Метод спутниковых геодезических измерений (определенный)	0.10	-
10	507145.34	2228767.89	Метод спутниковых геодезических измерений (определенный)	0.10	-
11	507154.19	2228800.38	Метод спутниковых геодезических измерений (определенный)	0.10	-
12	507162.26	2228830.61	Метод спутниковых геодезических измерений (определенный)	0.10	-
13	507170.41	2228860.64	Метод спутниковых геодезических измерений (определенный)	0.10	-
14	507178.26	2228890.07	Метод спутниковых геодезических измерений (определенный)	0.10	-
15	507186.46	2228920.67	Метод спутниковых геодезических измерений (определенный)	0.10	-
16	507193.66	2228948.09	Метод спутниковых геодезических измерений (определенный)	0.10	-
1	507191.00	2228967.12	Метод спутниковых геодезических измерений (определенный)	0.10	-

**Расчет платы
за публичный сервитут**

Плата за публичный сервитут рассчитана в соответствии с п. 4 ст. 39.46 Земельного кодекса Российской Федерации на часть земельного участка с кадастровым номером **59:32:3420001:1217:**

- Площадь земельного участка – 7458 кв.м.
- Площадь земельного участка, обремененного сервитутом – 647 кв.м.
- Кадастровая стоимость земельного участка – 713 506,86 руб.
- Кадастровая стоимость земельного участка за кв.м. – 95,67 руб/кв.м.
- Срок публичного сервитута – 49 лет
- Стоимость платы за сервитут: $647 * 95,67 * 49 * 0,01\% = 303,30$ руб.

Размер платы за весь срок сервитута – 303,30 рублей (Триста три рубля 30 копеек)

**Платежные реквизиты
для внесения платы за публичный сервитут**

ИНН 5948066481

КПП 594801001

Наименование получателя Управление Федерального казначейства по Пермскому краю (Комитет имущественных отношений администрации Пермского муниципального округа)

Казначейский счет 03100643000000015600

Единый казначейский счет 40102810145370000048

Отделение Пермь Банка России // УФК по Пермскому краю г. Пермь
БИК 015773997

ОКТМО 57546000

назначение платежа плата за публичный сервитут распоряжение от 11.10.2024 № 3458

КБК 542 1 11 05 410 14 0000 120

